

you can  
**Canon**

CANON  
**iMAGE**  
GATEWAY

REGISTRATIE  
HANDLEIDING



## CANON iMAGE GATEWAY

### Stap in de wereld van online digitale foto's en creativiteit

De CANON iMAGE GATEWAY - creatief omgaan met alle mogelijkheden van uw Canon digitale camera en internet.

Met de online service CANON iMAGE GATEWAY kunt u met een paar klikken fraaie digitale fotoalbums samenstellen en verzenden.

CANON iMAGE GATEWAY ondersteunt bovendien de My Camera\* functie van digitale camera's van Canon - waarmee u gratis afbeeldingen en geluiden naar uw camera kunt downloaden.

#### **Maak en verzend online fotoalbums**

Gebruik CANON iMAGE GATEWAY voor het maken en verzenden van fraaie online fotoalbums.

Maak bijvoorbeeld albums van verjaardagen, vakanties en speciale gebeurtenissen, voeg uw eigen geluidsbestanden of commentaar toe en nog veel meer.

E-mail het resultaat vervolgens naar uw vrienden en familie, zodat ook zij uw foto's online kunnen bekijken.

#### **Haal meer uit uw camera**

Met de My Camera opties van CANON iMAGE GATEWAY kunt u fantastische startafbeeldingen en geluiden downloaden of uploaden en uw Canon digitale camera nóg persoonlijker te maken.

#### **Bestel fraaie foto's\*\***

Met CANON iMAGE GATEWAY kunt u haarscherpe prints uit uw online fotoalbum bestellen, 24 uur per dag, 7 dagen per week. Selecteer de foto's, voer uw betalingsgegevens in en ga lekker achterover zitten - u en de aangegeven ontvangers ontvangen de haarscherpe foto's per post, zodat iedereen ervan kan genieten.

\* De functie Mijn camera wordt niet door alle modellen ondersteund. Raadpleeg de Uitgebreide gebruikershandleiding op de cd Digital Camera Manuals Disc die bij uw digitale camera is meegeleverd voor meer informatie.

\*\* Mogelijk niet beschikbaar bij het ter perse gaan. Raadpleeg de CANON iMAGE GATEWAY-site voor meer informatie.

## Registeren bij CANON IMAGE GATEWAY\*\*\* vanuit uw camera software ZoomBrowser EX

Als u tijdens de installatie van de software voor uw digitale Canon-camera een land kiest dat ondersteuning biedt voor CANON iMAGE GATEWAY\*\*\*, wordt het volgende scherm weergegeven:



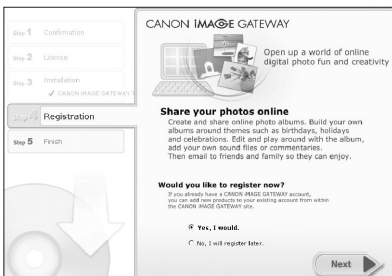
U kunt CANON iMAGE GATEWAY makkelijk gebruiken via ZoomBrowser EX. Als u **Easy Installation (Eenvoudige installatie)** selecteert, wordt ZoomBrowser EX automatisch geïnstalleerd. Als u **Custom Installation (Aangepaste installatie)** selecteert en CANON iMAGE GATEWAY via ZoomBrowser EX wilt gebruiken, schakelt u het selectievakje ZoomBrowser EX in.



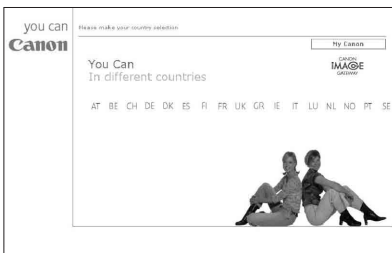
**Opmerking:** Als u films wilt uploaden, gebruikt u de optie Movie Upload Task onder **My Account (Mijn Account) > Download Software (Download software)** op de website van CANON iMAGE GATEWAY om de benodigde software te downloaden en installeert u deze vervolgens.

\*\*\* De service CANON iMAGE GATEWAY is momenteel uitsluitend beschikbaar in de volgende Europese landen:  
United Kingdom, Deutschland, France, Italia, Suomi, Danmark, Nederland, Sverige, Schweiz, Norge, Eire, Belgie, Österreich, España, Luxembourg, Ελλάδα, Portugal

Volg de aanwijzingen voor de installatie (raadpleeg de Startershandleiding op uw cd met handleidingen). Wanneer de installatie van de software is voltooid, verschijnt het volgende scherm en wordt u gevraagd of u zich nu wilt registreren.



Als u zich bij CANON iMAGE GATEWAY wilt registreren, selecteert u **Yes, I would (Ja)** en vervolgens **Volgende**. Er wordt een nieuw venster in uw internetbrowser geopend met daarin de webpagina van CANON iMAGE GATEWAY waarop u een land kunt kiezen:



Selecteer het land waar u woont en volg de aanwijzingen op het scherm om u bij CANON iMAGE GATEWAY te registreren. U hebt voor registratie bij CANON iMAGE GATEWAY een geldig e-mailadres nodig, waarop u uw accountgegevens en wachtwoord kunt ontvangen.

Als u de optie **No, I will register later (Nee, ik registreer mij later)** selecteert, wordt het volgende bericht weergegeven:



Als u zich later wilt registreren, voert u de cd opnieuw in en selecteert u na het kiezen van uw land en taal de optie **Register (Registreren)**. Er wordt dan een nieuw venster in uw internetbrowser geopend met daarin de registratiepagina van CANON IMAGE GATEWAY. Als u zich nog niet hebt geregistreerd, kunt u dit op elk gewenst moment alsnog doen via het menu Internet in **ZoomBrowser EX** of via het **Internet Toolbar** menu (**werkbalkmenu Internet**).

Selecteer **OK** om het venster te sluiten.

## CANON iMAGE GATEWAY gebruiken vanuit uw webbrowser

Als u ZoomBrowser EX niet wilt installeren, kunt u eenvoudigweg **Register (Registreren)** selecteren om een nieuw venster in uw internetbrowser te openen met de webpagina van CANON iMAGE GATEWAY waarop u een land kunt kiezen, zoals hierboven is beschreven (p.3).



Na de registratie is het raadzaam om CANON iMAGE GATEWAY toe te voegen aan het **menu Favorieten** in uw webbrowser, zodat u makkelijk weer naar uw account bij CANON iMAGE GATEWAY kunt gaan. Noteer de gebruikersnaam en het wachtwoord uit het e-mailbericht dat u ontvangt om u na de registratie weer bij de site te kunnen aanmelden.

Er is slechts één account per e-mailadres toegestaan. U kunt echter altijd nieuwe producten aan uw account toevoegen. U doet dit met de optie **Register/Change login info (Registreren bij/wijzigen van aanmeldingsgegevens)** voor CANON iMAGE GATEWAY in het menu **Internet van ZoomBrowser EX** of via de website van **CANON iMAGE GATEWAY**.

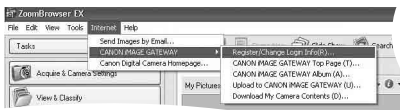
Opmerking: U moet zich registreren om de website van CANON iMAGE GATEWAY te kunnen bezoeken.

# 1 Registreren bij CANON iMAGE GATEWAY vanuit ZoomBrowser EX

Als u tijdens de installatie van de software de optie **No, I will Register later (Nee, ik registreer mij later)** hebt geselecteerd en zich bij CANON iMAGE GATEWAY wilt registreren, volgt u de aanwijzingen hieronder.

U kunt zich vanuit ZoomBrowser EX registreren via het menu **CANON iMAGE GATEWAY** in het menu Internet, of door in het **taakvlak** op de knop **Internet** te klikken.

## Menu van ZoomBrowser EX



## Taakvlak



## Internet-taakvlak



- i) Klik in het Internet-taakvlak of vanuit het menu **Internet** op **CANON iMAGE GATEWAY Register/Change login info (Registreren/Aanmeldgegevens wijzigen)**.

U kunt in het taakvlak of onder de beschrijving van CANON iMAGE GATEWAY op **Register (Registreren)** klikken.



- ii) Nadat u op **Register (Registreren)** hebt geklikt, wordt er een Internet-sessie met een webpagina geopend waarmee u zich online kunt registreren voor toegang tot CANON iMAGE GATEWAY.

Vervolgens klikt u in CANON iMAGE GATEWAY op de knop **Registration (Registreren)** en volgt u de aanwijzingen om zich te registreren. U moet voor de registratie een geldig e-mailadres opgeven. Nadat de registratie met succes is afgerond, ontvangt u per e-mail een gebruikersnaam en wachtwoord.

Nadat u zich hebt geregistreerd, kunt u in ZoomBrowser EX de knop **Internet** in het taakvlak of het menu **Internet** gebruiken om de website CANON iMAGE GATEWAY te openen.

Als u eenmaal geregistreerd bent, kunt u extra producten aan uw account toevoegen via de taak **CANON iMAGE GATEWAY Register/ Change login info (Registreren/ Aanmeldgegevens wijzigen)**.

Opmerking: U kunt meerdere producten op uw account registreren, maar er is slechts één account per e-mailadres mogelijk.



### iii) Edit Connection



#### Gebruikersgegevens bewerken

U kunt uw gebruikersgegevens voor CANON iMAGE GATEWAY wijzigen. Als u uw gebruikersnaam en wachtwoord op de website CANON iMAGE GATEWAY hebt gewijzigd, moet u hier uw nieuwe gebruikersnaam en wachtwoord invoeren

om opnieuw verbinding met CANON iMAGE GATEWAY te kunnen maken.

**Let op: U kunt uw gebruikersnaam en wachtwoord uitsluitend wijzigen via de website CANON iMAGE GATEWAY, niet via ZoomBrowser EX.**

Opmerking: U moet zich registreren voordat u gebruik kunt maken van **CANON iMAGE GATEWAY** en andere functies.

## 2 CANON iMAGE GATEWAY gebruiken vanuit ZoomBrowser EX (Windows)

Het menu **Internet** in ZoomBrowser EX biedt de volgende functies:

- i) **Afbeeldingen per e-mail verzenden**  
Raadpleeg de softwarehandleiding voor meer informatie over het per e-mail verzenden van afbeeldingen.
- ii) **Uw Top-pagina op CANON iMAGE GATEWAY weergeven**  
Selecteer in het **taakvlak** of in de menubalk de optie **Internet** en selecteer vervolgens **CANON iMAGE GATEWAY Top Page**.



- iii) **Uw gebruikersgegevens in te voeren**  
Voer in de tekstvakken uw gebruikersgegevens voor CANON iMAGE GATEWAY in (de gebruikersnaam en het wachtwoord die u na registratie hebt ontvangen).

Deze gegevens worden in de toekomst gebruikt wanneer u afbeeldingen vanuit ZoomBrowser EX wilt uploaden.

Als u het selectievakje **Remember my password (Mijn wachtwoord onthouden)** inschakelt, wordt uw wachtwoord voor CANON iMAGE GATEWAY in ZoomBrowser EX opgeslagen. Hierdoor hoeft u deze gegevens niet elke keer opnieuw in te voeren als u CANON iMAGE GATEWAY wilt gebruiken.

#### iv) View Top Page (Top-pagina weergeven)

Klik op deze knop om uw werkruimte op de website CANON iMAGE GATEWAY te bezoeken.

**Als u zich nog niet voor CANON iMAGE GATEWAY hebt geregistreerd, klikt u op de knop Register (Registreren), zoals eerder beschreven bij Registreren voor CANON iMAGE GATEWAY vanuit ZoomBrowser EX.**

### 3 Weergave van uw Album

Selecteer in het **taakvlak** of in de menubalk de optie **Internet** en selecteer vervolgens **CANON iMAGE GATEWAY Album**.



#### i) Enter Login Details (Gebruikersgegevens invoeren)

Typ uw gebruikersgegevens (gebruikersnaam en wachtwoord) voor CANON iMAGE GATEWAY in de twee tekstvakken.

#### ii) View Album (Album weergeven)

Klik op deze knop om naar uw album op CANON iMAGE GATEWAY te gaan en uw afbeeldingen te bekijken.

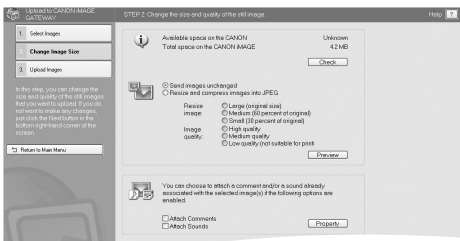
**Als u zich nog niet voor CANON iMAGE GATEWAY hebt geregistreerd, klikt u op de knop Register (Registreren), zoals eerder beschreven bij Registreren voor CANON iMAGE GATEWAY vanuit ZoomBrowser EX.**

## 4 Afbeeldingen uploaden naar CANON iMAGE GATEWAY

Selecteer in het taakvlak of in de menubalk de optie **Internet** en selecteer vervolgens **Upload to CANON iMAGE GATEWAY (Uploaden naar CANON iMAGE GATEWAY)**.

Met behulp van deze taak kunt u afbeeldingen en movies\* die met een Canon-camera zijn gemaakt, uploaden naar CANON iMAGE GATEWAY.

Selecteer in het menu **Internet** van het **taakvlak** de optie **Upload Images to CANON iMAGE GATEWAY (Afbeeldingen uploaden naar CANON iMAGE GATEWAY)**.



- i) **Select Images (Afbeeldingen selecteren)**  
Klik op deze optie om de afbeelding(en) te selecteren die u wilt uploaden. U kunt zowel JPEG-afbeeldingen als movie-bestanden uploaden. Het uploaden van RAW-afbeeldingen is niet mogelijk.
- ii) **Change Image Size (Afbeeldingsgrootte wijzigen)**  
Klik op deze knop als u de grootte van de afbeeldingen wilt wijzigen en als u opmerkingen en geluiden aan de afbeeldingen wilt toevoegen. Het is niet mogelijk om aan movie-bestanden gekoppelde geluiden naar CANON iMAGE GATEWAY te uploaden. De afbeeldingen die u hebt geselecteerd om te uploaden, worden onder aan de pagina weergegeven.

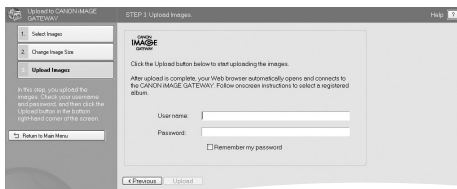
- iii) **Attach Comments (Opmerkingen toevoegen)**  
 Selecteer deze optie als u opmerkingen wilt toevoegen aan een afbeelding die u wilt uploaden. Als er geen opmerking aan de afbeelding is toegevoegd, kunt u opmerkingen toevoegen in het eigenschappenvenster dat wordt weergegeven wanneer u op de knop **Eigenschappen (Eigenschappen)** klikt.
- iv) **Attach Sounds (Geluiden toevoegen)**  
 Selecteer deze optie als u een geluidsbestand wilt toevoegen aan een afbeelding die u wilt uploaden. Als er nog geen geluidsbestand aan de afbeelding is toegevoegd, kunt u een geluidsbestand toevoegen door op de knop **Proprieties (Eigenschappen)** te klikken.
- v) **Opmerking:** Deze taak biedt geen ondersteuning voor afbeeldingen van meer dan 5000 x 5000 pixels, voor RAW-afbeeldingen en voor afbeeldingen waarvan de bestandsnaam langer dan 64 tekens is.

### Upload Images (Afbeeldingen uploaden)

#### Enter Login Details (Gebruikersgegevens invoeren)

Typ uw gebruikersgegevens (gebruikersnaam en wachtwoord) voor CANON iMAGE GATEWAY in de twee tekstvakken.

**Klik op de knop Upload om het uploaden te starten.**

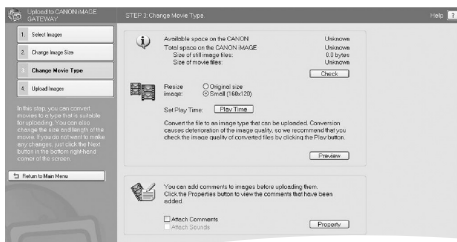


Als u meer informatie wilt opvragen over het uploaden van afbeeldingen en het wijzigen van de grootte van afbeeldingen, klikt u op het pictogram  .

## vi) Change Movie<sup>4</sup> Format (Movie-bestandsindeling wijzigen)


U kunt een movie-bestand converteren naar een bestandsindeling die geschikt is voor uploaden. Voordat u movies kunt uploaden, dienen deze te worden omgezet in een bestandsindeling die hier geschikt voor is. Tijdens deze conversie kunt u ook de beeldgrootte en de afspeelduur instellen.

**Zorg ervoor dat QuickTime is geïnstalleerd.**



Controleer met de knop **Check (Controleren)** of de totale grootte van de bestanden die u wilt uploaden, de beschikbare ruimte niet overschrijdt.

Beperk de grootte van uw films<sup>4</sup> door de oorspronkelijke grootte of klein formaat te selecteren. Houd er rekening mee dat u films<sup>4</sup> van meer dan 320 x 240 of 352 x 288 pas kunt uploaden wanneer deze zijn verkleind.

Als u op **Play Time (Afspeelduur)** klikt, kunt u de omvang van een movie-bestand verkleinen. U vindt meer informatie over deze functie in het Help-bestand, dat u opent door op het pictogram  te klikken.

Klik op de knop **Check (Controleren)** om de conversie te starten. De aangepaste bestandsgrootte wordt boven de knop weergegeven.

U kunt de aangepaste movie weergegeven door op **Preview (Voorbeeld)** te klikken.

Het is aan te raden om, voorafgaand aan het uploaden, de kwaliteit te controleren door de movie af te spelen, omdat conversie van bestanden kan leiden tot verlies van beeldkwaliteit.

U kunt opmerkingen toevoegen aan de bestanden die u wilt uploaden. Klik op het pictogram  voor meer informatie.



**Let op:** Om gebruik te maken van de uploadfunctie voor movies, moet u eerst de Image Gateway Upload Task downloaden en installeren. Deze is beschikbaar via **My Account (Mijn account) > Download Software (Software downloaden)** op de website CANON IMAGE GATEWAY.

## 5 Inhoud My Camera downloaden\*

Selecteer in het taakvlak of in de menubalk de optie **Internet** en selecteer vervolgens **Download My Camera Contents (Inhoud My Camera downloaden)**.

- i) **Enter Login Details (Gebruikersgegevens invoeren)**  
Typ uw gebruikersgegevens (gebruikersnaam en wachtwoord) voor CANON iMAGE GATEWAY in de twee tekstvakken.
- ii) **Inhoud My Camera\* downloaden**  
Klik op deze knop om op de website CANON iMAGE GATEWAY een pagina weer te geven met geluidsbestanden en afbeeldingen die u voor uw camera kunt downloaden. De beeld- en geluidsbestanden die u kunt downloaden zijn bedoeld voor de volgende functies: opstartbeeld, opstartgeluid, sluitergeluid, bedieningsgeluid en zelfontspannergeluid. U kunt ook verschillende thema's bekijken en downloaden. Deze bestaan elk uit een verzameling beeld- en geluidsbestanden. Nadat u deze bestanden hebt gedownload, kunt u ze naar uw camera uploaden via het venster **Camera**.

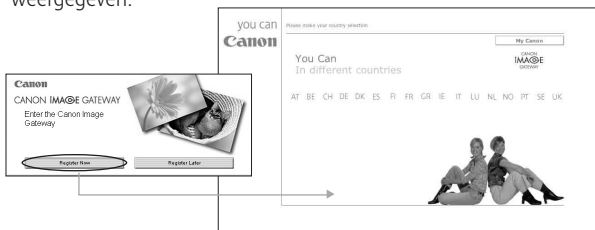
**Als u zich nog niet voor CANON iMAGE GATEWAY hebt geregistreerd, klikt u op de knop Register (Registreren), zoals eerder beschreven bij Registreren voor CANON iMAGE GATEWAY vanuit ZoomBrowser EX.**

\* De functie Mijn camera wordt niet door alle modellen ondersteund. Raadpleeg de Uitgebreide gebruikershandleiding op de cd Digital Camera Manuals Disc die bij uw digitale camera is meegeleverd voor meer informatie.



## CANON IMAGE GATEWAY gebruiken vanuit uw camerasoftware ImageBrowser\*\*\*

Wanneer u ImageBrowser voor het eerst na de installatie opent op uw Macintosh, wordt het volgende scherm weergegeven.



Als u zich bij CANON IMAGE GATEWAY wilt registreren, klikt u op de knop **Register Now (Registreer nu)**. U gaat dan naar de registratiepagina van CANON IMAGE GATEWAY en volgt de aanwijzingen voor registratie.

Als u zich niet nu wilt registreren, klikt u op **Register Later (Registreer later)**. U kunt de registratie later uitvoeren via het werkbalkmenu **Internet** in ImageBrowser. (Raadpleeg het gedeelte over **registratie bij CANON IMAGE GATEWAY vanuit ImageBrowser**).

Opmerking: U moet zich registreren om de website van CANON IMAGE GATEWAY te kunnen bezoeken.

**Opmerking:** Als u films wilt uploaden, gebruikt u de optie Movie Upload Task (Taak Film uploaden) onder **My Account (Mijn Account) > Download Software (Download software)** in CANON IMAGE GATEWAY om te benodigde software te downloaden en vervolgens te installeren.

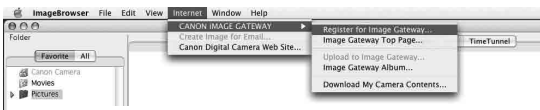
\*\*\* De service CANON IMAGE GATEWAY is momenteel uitsluitend beschikbaar in de volgende Europese landen:  
United Kingdom, Deutschland, France, Italia, Suomi, Danmark, Nederland, Sverige, Schweiz, Norge, Eire, Belgie, Österreich, España, Luxembourg, Ελλάδα, Portugal

# 1 Registreren voor CANON iIMAGE GATEWAY vanuit ImageBrowser

Als u in het beginscherm op **Register Later (Later registreren)** hebt geklikt en zich nu alsnog voor CANON iIMAGE GATEWAY wilt registreren, volgt u de onderstaande aanwijzingen.

U kunt zich registreren via het menu **CANON iIMAGE GATEWAY** in het menu **Internet** van ImageBrowser.

## Menubalk van ImageBrowser



Klik in het menu Internet op **Register for Image Gateway (Registreren voor Image Gateway)**.

Nadat u op **Register (Registreren)** hebt geklikt, wordt er een Internet-sessie met een webpagina geopend waarmee u zich online kunt registreren voor toegang tot CANON iIMAGE GATEWAY.

Vervolgens klikt u in CANON iIMAGE GATEWAY op de knop **Registration (Registreren)** en volgt u de aanwijzingen om zich te registreren. U moet voor de registratie een geldig e-mailadres opgeven. Nadat de registratie met succes is afgerond, ontvangt u per e-mail een gebruikersnaam en wachtwoord.

Nadat u zich hebt geregistreerd, kunt u in ImageBrowser het menu **Internet** gebruiken voor toegang tot de website CANON iIMAGE GATEWAY.

**Opmerking:** U kunt meerdere producten op uw account registreren, maar er is slechts één account per e-mailadres mogelijk.

## 2 Uw CANON iMAGE GATEWAY Top-pagina weergeven

In de menubalk selecteert u **Internet** en daarna **Image Gateway Top Page**.



### i) Voer uw gebruikersgegevens in

Voer in de tekstvakken uw gebruikersgegevens voor CANON iMAGE GATEWAY in (de gebruikersnaam en het wachtwoord die u na registratie hebt ontvangen) en klik vervolgens op OK.

Deze gegevens worden in de toekomst gebruikt wanneer u afbeeldingen vanuit ImageBrowser wilt uploaden.

Als u het selectievakje **Remember my password (Mijn wachtwoord onthouden)** inschakelt, wordt uw wachtwoord voor CANON iMAGE GATEWAY in ImageBrowser opgeslagen. Hierdoor hoeft u deze gegevens niet elke keer opnieuw in te voeren als u CANON iMAGE GATEWAY wilt gebruiken.

### 3 Afbeeldingen en movies<sup>4</sup> uploaden naar CANON IMAGE GATEWAY

In de menubalk selecteert u **Internet** en daarna **Upload to Image Gateway (Uploaden naar Image Gateway)**.

Met behulp van deze taak kunt u afbeeldingen en movies die met een Canon-camera zijn gemaakt, uploaden naar CANON IMAGE GATEWAY.

i) **Selecteer de afbeeldingen of movies<sup>4</sup>**

Selecteer de afbeelding(en) of movie(s) die u wilt uploaden. Wanneer u een afbeelding selecteert, wordt het venster voor aanpassing van de bestandsindeling van movies niet weergegeven.

U kunt zowel JPEG-afbeeldingen als movie-bestanden<sup>4</sup> uploaden. Het uploaden van RAW-afbeeldingen is niet mogelijk.

ii) **Enter Login Details (Gebruikersgegevens invoeren)**

Typ uw gebruikersgegevens (gebruikersnaam en wachtwoord) voor CANON IMAGE GATEWAY in de twee tekstvakken.

**Klik op de knop Next (Volgende) om verder te gaan, of selecteer Cancel (Annuleren) als u de uploadprocedure wilt afbreken.**

Enter Login Details

Enter Login Details

User Name:

Password:

Remember my password

Note: Register your membership to obtain User name and Password in advance.

Cancel Next >

### iii) Attach Sounds and Comments (Geluid en opmerkingen toevoegen)

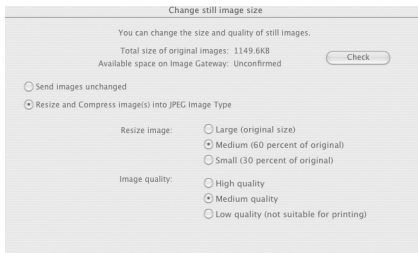
U kunt geluiden of opmerkingen toevoegen aan de afbeeldingen die u wilt uploaden. Het is niet mogelijk geluiden te uploaden die aan een movie-bestand zijn toegevoegd.



- iv) Klik op **Next (Volgende)** om door te gaan, klik op **Back (Terug)** om terug te keren naar de vorige stap, of klik op **Cancel (Annuleren)** om de uploadprocedure af te breken.

### Change Still Image Size (Afbeeldingsgrootte wijzigen)<sup>4</sup>

U kunt de afmetingen wijzigen van de afbeeldingen die u wilt uploaden.

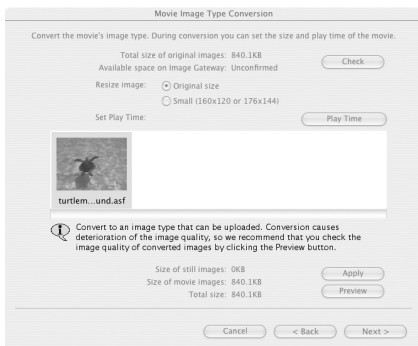


v) **Movie Format Type Conversion (Conversie movie-bestandsindeling)<sup>4</sup>**

U kunt een movie-bestand converteren naar een bestandsindeling die geschikt is voor uploaden.

Voordat u movies kunt uploaden, dienen deze te worden omgezet in een bestandsindeling die hier geschikt voor is. Tijdens deze conversie kunt u ook de beeldgrootte en de afspeelduur instellen.

**Zorg ervoor dat QuickTime is geïnstalleerd.**



Controleer met de knop **Check (Controleren)** of de grootte van de bestanden die u wilt uploaden, de beschikbare ruimte op CANON IMAGE GATEWAY niet overschrijdt.

Beperk de grootte van uw films door de oorspronkelijke grootte of klein formaat te selecteren. Houd er rekening mee dat u films van meer dan 320 x 240 of 352 x 288 pas kunt uploaden wanneer deze zijn verkleind.

Als u op **Play Time (Afspeelduur)** klikt, kunt u de omvang van een movie-bestand verkleinen door de afspeelduur te bekorten.

Verplaats de schuifregelaar om de afspeelduur te bekorten, zodat het movie-bestand kleiner wordt.

Klik op de knop **Apply (Toepassen)** om de conversie te starten. De aangepaste bestandsgrootte wordt naast de knop weergegeven.

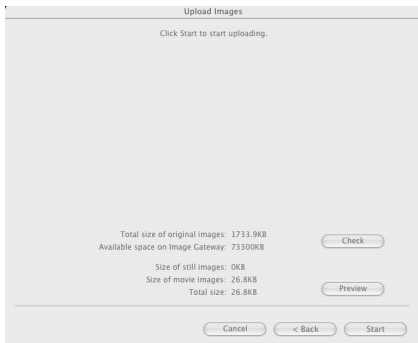
- vi) De gecomprimeerde afbeeldingen zijn te bekijken door op **Preview (Voorbeeld)** te klikken.

Het is aan te raden om, voorafgaand aan het uploaden, de kwaliteit te controleren door de movie af te spelen, omdat conversie van bestanden kan leiden tot verlies van beeldkwaliteit.

Het is aan te raden om, voorafgaand aan het uploaden, de kwaliteit te controleren door de movie af te spelen, omdat conversie van bestanden kan leiden tot verlies van beeldkwaliteit.

### Upload Images (Afbeeldingen uploaden)

Klik op deze knop om het uploaden te starten.



Klik op **Next (Volgende)** om door te gaan, klik op **Back (Terug)** om terug te keren naar de vorige stap, of klik op **Cancel (Annuleren)** om de uploadprocedure af te breken.



**Let op:** Om gebruik te maken van de uploadfunctie voor movies, moet u eerst de Image Gateway Upload Task downloaden en installeren. Deze is beschikbaar via **My Account (Mijn account) > Download Software (Software downloaden)** op de website CANON iIMAGE GATEWAY.

## 4 Weergave van uw Album

In de menubalk selecteert u **Internet** en daarna **Image Gateway Album**.

**Enter Login Details (Gebruikersgegevens invoeren)**

Typ uw gebruikersgegevens (gebruikersnaam en wachtwoord) voor CANON iMAGE GATEWAY in de twee tekstvakken en klik op OK.

## 5 Inhoud My Camera downloaden\*

In de menubalk selecteert u **Internet** en daarna **Download My Camera Contents (Inhoud My Camera downloaden)**.

i) **Enter Login Details (Gebruikersgegevens invoeren)**

Typ uw gebruikersgegevens (gebruikersnaam en wachtwoord) voor CANON iMAGE GATEWAY in de twee tekstvakken en klik op OK.

De beeld- en geluidsbestanden die u kunt downloaden zijn bedoeld voor de volgende functies: opstartbeeld, opstartgeluid, sluitergeluid, bedieningsgeluid en zelfontspannergeluid. U kunt ook verschillende thema's bekijken en downloaden. Deze bestaan elk uit een verzameling beeld- en geluidsbestanden. Nadat u deze bestanden hebt gedownload, kunt u ze naar uw camera uploaden via het venster **Camera**. Niet alle camera's ondersteunen deze optie. Voor meer informatie over de functie **My Camera** raadpleegt u de gebruikershandleiding van uw camera.

Nadat u op **OK** hebt geklikt, wordt er een Internet-sessie met een webpagina geopend waarmee u inhoud van My Camera kunt downloaden vanaf CANON iMAGE GATEWAY.

\* De functie Mijn camera wordt niet door alle modellen ondersteund. Raadpleeg de Uitgebreide gebruikershandleiding op de cd Digital Camera Manuals Disc die bij uw digitale camera is meegeleverd voor meer informatie.



## **Log in en profiteer maximaal van CANON iMAGE GATEWAY**

Voor meer informatie over CANON iMAGE GATEWAY, als u wilt weten hoe u maximaal van deze gratis service profiteert of als u de rondleiding van Canon Image Gateway wilt volgen, ga dan naar [www.cig.canon-europe.com](http://www.cig.canon-europe.com)

Hier kunt u de mogelijkheden van uw digitale camera en internet optimaal benutten met functies als...

- **Online albums**
- **Delen van foto's**
- **Fantastische geluiden en prints voor uw camera en**
- **Snelle prints van uw digitale foto's**

CANON  
**iMAGE**  
GATEWAY

CANON  
**iMAGE**  
GATEWAY

**Canon Inc.**

30-2, Shimomaruko 3-Chome,  
Ohta-Ku, Tokyo 146-8501,  
Japan  
[www.canon.com](http://www.canon.com)

Europe, Africa and Middle East

**Canon Europa N.V.**

P.O.Box 2262, 1180 EG Amstelveen,  
The Netherlands  
[www.canon-europe.com](http://www.canon-europe.com)

CEL-DSC5.6\_0106NL

you can  
**Canon**